



ERASMUS DEĞİŞİM PROGRAMI KURUM KOORDİNATÖRLÜĞÜ

**2015 YILI
BİRİM FAALİYET RAPORU**

ÇANKIRI - 2016

İÇİNDEKİLER

| | |
|---|----|
| ÜST YÖNETİCİ SUNUŞU | 3 |
| I- GENEL BİLGİLER | 4 |
| A- Misyona ve Vizyona | 4 |
| B- Yetki, Görev ve Sorumluluklar | 5 |
| C- İdareye İlişkin Bilgiler | 6 |
| 1- Fiziksel Yapı | 6 |
| 2-Teşkilat Şeması | 7 |
| 3- Bilgi ve Teknolojik Kaynaklar | 8 |
| 4- İnsan Kaynakları | 9 |
| 5- Sunulan Hizmetler | 10 |
| 6-Yönetim ve İç Kontrol Sistemi | 10 |
| D-Diğer Hususlar | 10 |
| 1-Koordinatörlüğün Faaliyetleri | 10 |
| 2-İkili Anlaşma Yapılan Kurumlar ve Ülkeler | 10 |
| 3-Kültürel Tanıtım Etkinlikleri | 10 |
| 4-Yurtdışı Teknik Gezi Organizasyonları | 10 |
| II- AMAÇ ve HEDEFLER | 11 |
| A- İdarenin Amaç ve Hedefleri | 11 |
| B- Temel Politikalar ve Öncelikler | 11 |
| C- Diğer Hususlar | 11 |
| III- FAALİYETLERE İLİŞKİN BİLGİ VE DEĞERLENDİRMELER | 12 |
| A- Mali Bilgiler | 12 |
| 1- Bütçe Uygulama Sonuçları | 12 |
| 2- Diğer Hususlar | 12 |
| B- Performans Bilgileri | 12 |
| 1- Faaliyet ve Proje Bilgileri | 12 |
| 2-Üniversitelerarası ikili Anlaşmalar Tablosu 13,14,15,16,17 | |
| IV- KURUMSAL KABİLİYET ve KAPASİTENİN DEĞERLENDİRİLMESİ | 18 |
| A- Üstünlükler | 18 |
| B- Zayıflıklar | 18 |
| C- Değerlendirme | 19 |
| İÇ KONTROL GÜVENÇE BEYANI..... | 20 |

ÜST YÖNETİCİ SUNUŞU

Çankırı Karatekin Üniversitesi'nin (ÇNÜ) Erasmus uluslararasılaşma strateji; ulusal boyuttaki konumuna uygun Avrupa Birliği Ülkeleriyle aktif hareketliliğin yanında Amerika, Afrika ve Orta ve Merkez Asya bölgelerinde hedefleriyle uyumlu bir seviyeye çalışabilecek uzun vadede ise ülke içinde ve dışında başarısı ile kurumsallaşmasını ve markalaşmasını sağlayacak önlemleri almak, çok taraflı bir uluslararası aşmayı konunun bütün paydaşlarıyla uyumlu bir şekilde yürütebilmektedir. Bu hedef doğrultusunda dünyamızda üniversitemizin rekabet gücünü artırmak, uluslararası platformda kendisine yer bulabilecek öğrenciler yetiştirebilmek, öğrenci profilini yabancı öğrencilerle zenginleştirmek, üniversitemizin yurt dışındaki tanınırlığını artırmak, ülkemizi ve kültürümüzü uluslararası platformda en iyi şekilde tanıtmak ve dünyadaki gelişmeleri sürekli takip etmek amacıyla yurt dışındaki üniversitelerle eğitimsel, kültürel, sosyal ve sanatsal işbirliğini hedeflemektedir. ÇNÜ yurt dışında işbirliği yapacağı ülkeleri ve üniversiteleri seçerken büyük özen göstermekte ve konusunda en iyi olan eğitim kurumlarını tercih ederken ortaklığın devamlı olmasına ve sonuçta somut çıktılar alınabilecek kurumlar olmasına dikkat etmektedir. Ayrıca yurt dışında diğer üniversiteler ile arasındaki bağı güçlendirmek, bölgesel, yöresel ve küresel anlamda bilimsel araştırma merkezleri oluşturmayı önemsemektedir. Çankırı Karatekin Üniversitesi (ÇNÜ) eğitim, öğretim ve araştırma faaliyetlerinde milli kazanımların elde edilmesine yönelik ulusal hedeflere ilerlerken, uluslararası işbirliği ve ortaklıklara azami düzeyde önem vermektedir. ÇNÜ günümüzde ve gelecekte Ülkemiz ve Dünyanın karşılaşılabileceği çok boyutlu problemlerin çözümünde etkin rol almayı ve ulusal ve uluslararası alanda tanınan öncü bir kurum olmayı kurumsal misyon edinmiştir. Çözüm odaklı araştırmaların başarıyı yakalanabilmesi, disiplinler arası işbirliklerine ilave olarak uluslararası dayanışmayı da göz ardı edilemez bir unsur haline getirmiştir. Erasmus, plus ile birlikte 2014'ten tüm dünyaya açılmasıyla birlikte Erasmus Koordinatörlüğü tarafından üniversitemize uygun bölümlerde anlaşmalar yapılmıştır. Erasmus+ Programı hem öğrenci hem öğretim elemanı değişim programı olduğundan, programın duyurulması ve bilgilendirme toplantıları düzenleyerek daha fazla öğrencimizin ve öğretim elemanımızın bu programdan faydalanması amaçlanmaktadır. Anlaşmalı olduğumuz ülkelere gelen veya gelecek olan öğrenci ve öğretim elemanlarını karşılamak ve organizasyonları yaparak, üniversitemizi en iyi şekilde temsil etmeye devam etmekteyiz.

Uzman Şuayip TURAN
Erasmus Kurum Koordinatörü

I.GENEL BİLGİLER

A. MİSYON VE VİZYON

Misyonumuz

Erasmus plus ile birlikte üniversitemizin Uluslararasılaşma stratejine uygun bölge ve ülkeler ile nitelikli hareketlilik bütün dünyadaki yükseköğretim kurumlarını kapsamaktadır. Üniversitenin Avrupa eğitim ve Gençlik Programları ile Çerçeve Araştırma Programlarına aktif bir şekilde katılımını sağlamak, Erasmus Program ülkeleri ile anlaşmalarda başta Avrupa Birliği ülkeleri olmak üzere ABD, Kanada, Çin, Yeni Zelanda, Japonya ve Rusya, Afrika, Kazakistan, Kırgızistan, Tacikistan, Türkmenistan, Özbekistan Azerbaycan, Arnavutluk, Bosna Hersek, Kosova, Karadağ, Sırbistan, Mısır, Sudan, Cezayir, Bangladeş gibi ülkeleri de kapsayacak geniş bir yelpazede genişletmek,

Üniversitenin yurt dışındaki tanıtımı ile ilgili çalışmaların yapılması, fuarlara katılım, vs.

Üniversitede yürütülecek Erasmus faaliyetleri planlamak ve yönlendirmek,

Üniversitenin akademik ve idari birimleriyle işbirliği içerisinde, Erasmus personel hareketliliği kapsamında uluslararası platformda danışmanlık ve koordinasyon hizmeti sağlamak, Değişim programlarıyla üniversitemize gelen yabancı öğrencilere ve akademik personele uyum programları hazırlamak ve yürütmek.

Vizyonumuz

Koordinatörlüğümüz, Çankırı Karatekin Üniversitesi'nin tüm birimleri ile koordineli olarak çalışan, Öğrenci, Öğretim Elemanı ve İdari Personelini aktive eden, Erasmus+ hareketliliğini en iyi şekilde gerçekleştiren koordinasyon merkezi olma ve Avrupa Birliği Eğitim ve Gençlik Programlarından en üst düzeyde faydalanma vizyonuna sahiptir.

B. YETKİ, GÖREV VE SORUMLULUKLAR

Yetki: Kurum Koordinatörü Uzman Şuayip TURAN'dır.

Görev: Erasmus faaliyetlerini yürütürken ilgili birimlerle eşgüdüm ve uyum içerisinde çalışmak

Erasmus Koordinatörlüğü ile fakülte/yüksekokul/enstitü arasındaki koordinasyonun sağlıklı bir biçimde yürütülmesini sağlar.

Personel Hareketliliği (ders verme/eğitim alma): planlama, koordinasyon, seçim ve hareketlilik faaliyetlerinin takip eder.

Personele Erasmus Programı ile ilgili danışmanlık yapmak ve problemlerin çözümlerinde destek sağlar.

Erasmus Personel hareketlilik başvuruları için Koordinatörlük tarafından yapılan ilanların ve seçim sonuçlarının birimlerinde duyurulması sağlar.

Erasmus Programının uygulanması ile ilgili ortaklaşa yıllık çalışma takvimini belirler.

Gelen akademik personelin akademik ihtiyaçlarının karşılanması, ders verme süreçlerinin programlarının yönetimini sağlar.

Ders ve sosyal programlar için eşgüdümü sağlar.

Bölüm ziyaretlerini koordine eder, ağırlar ve gerektiğinde kalacak yer için yardımcı olur.

Uzman: Tayfur UYSAL

Görev :

Bölümün gereksinimlerine uygun yeni bağlantıların kurulması, bölümdeki öğretim elemanlarını anlaşıma yapmak konusunda teşvik etmek.

Erasmus hareketlilik faaliyetlerinin sağlıklı yürütülmesine bölümü adına destek vermek, koordinatörü olduğu bölümde programların işleyişini koordine etmek

Erasmus Programı'nı bölüm öğrencilerine tanıtmak, öğrencileri yönlendirmek ve bilgi taleplerine mutlaka karşılık vermek,

Erasmus hareketlilik başvuruları için Koordinatörlük tarafından yapılan ilanları ve seçim sonuçlarını bölümde duyurmak,

Aday öğrencilerin başvuru süreçlerinin takibinde öğrencilerin başvuru belgelerini kontrol etmek,

Öğrencinin değişime hazırlanmasına yardımcı olmak ve takibini yapmak,

Giden öğrencilerin gidecekleri kuruma başvuru süreçlerinin takibinde destek olmak,

Öğrenciyle birlikte karşı kurumda alınacak derslerin seçilmesini ve Öğrenim Anlaşması (Learning Agreement) formunun doğru doldurulmasını sağlamak (hazırlanan sözleşmenin yasal sorumluluk bölüm koordinatörlerine aittir.)

Hareketlilik faaliyeti sürerken, yurtdışındaki öğrencilerin akademik sıkıntıları olduğunda destek olmak

Hareketlilik faaliyetini tamamlayan ve geri dönen öğrencilerin akademik tanınma/ders saydırma/not dönüşümü işlemlerini yapmak (öğrencilerin ders saydırma formlarının doldurularak ek belgelerle beraber birim yönetim kuruluna sunulması)

Değişimden dönen öğrencilerden geribildirim almak ve daha sonraki dönemlerde gidecek öğrencilerle bu bilgileri paylaşmak,

Değişime gelen öğrencilerin öğrenim anlaşmaları imzalamak ve ders içerikleri ile ilgili bilgi vermek,

Gelen öğrencileri eğitim sistemi, notlama ve değerlendirme konularında bilgilendirmek,

Gerekli durumlarda gelen öğrencilerin uyum sağlamasına yardımcı olmak ve gerekirse gönüllü bir öğrenciyi öğrenciye yardımcı olması için görevlendirmek

Öğrencinin eğitim dönemi tamamlandıktan sonra transkriptini hazırlamak

Öğrencinin aldığı dersleri veren öğretim elemanları ile koordinasyon içinde çalışmak.

Sorumluluk: Görevini yerine getirmenin ve yetkilerini kullanmanın sonuçlarından dolayı ilk üst amirine ve (Sorumlu Rektör Yardımcısına) karşı sorumludur.

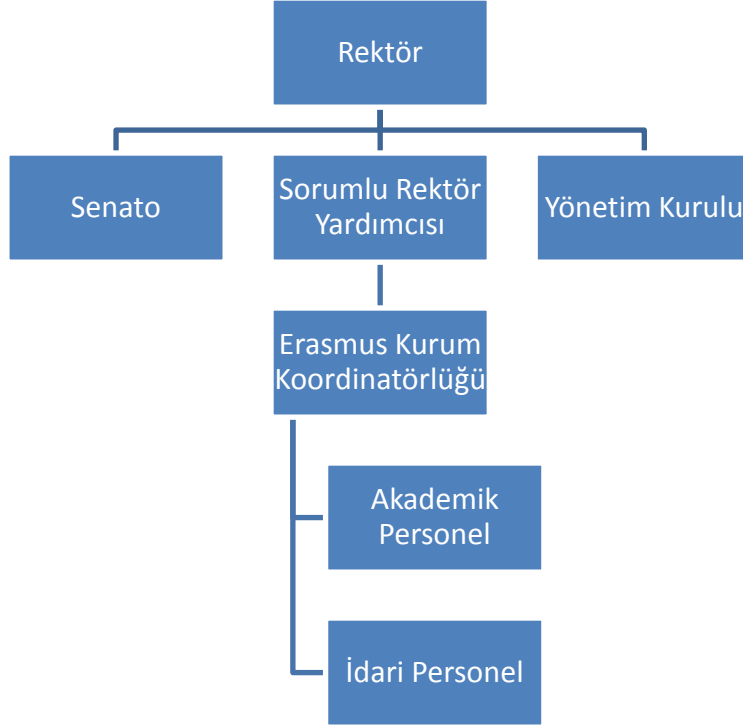
C. İdareye İlişkin Bilgiler

1- Fiziksel Yapı

Kurum Koordinatörlüğümüz Güzel Sanatlar Fakültesi Binası 6. Katında bulunan 1 ofiste faaliyetlerini yürütmektedir.

| | Sayısı (Adet) | Alanı (m2) | Kullanan Sayısı (Kişi) |
|---------------|---------------|------------|------------------------|
| Çalışma Odası | 1 | 15 | 2 |
| Toplam | 1 | 15 | 2 |

2- Teşkilat Şeması



3- Bilgi ve Teknolojik Kaynaklar

3.1- Yazılımlar

Windows 8.1

3.2- Bilgisayarlar

Masaüstü bilgisayar Sayısı: 2 Adet

3.3- Diğer Bilgi ve Teknolojik Kaynaklar

Yazıcı:1 Adet

4- İnsan Kaynakları

4.1. Akademik Personel

| Akademik Personel | | | | | |
|-------------------|---------------------------------|-----|--------|----------------------------------|--------------|
| | Kadroların Doluluk Oranına Göre | | | Kadroların İstihdam Şekline Göre | |
| | Dolu | Boş | Toplam | Tam Zamanlı | Yarı Zamanlı |
| Profesör | - | - | - | - | - |
| Doçent | - | - | - | - | - |
| Yrd. Doçent | - | - | - | - | - |

| | | | | | |
|------------------------------|---|---|---|---|---|
| Öğretim Görevlisi | - | - | - | - | - |
| Okutman | - | - | - | - | - |
| Çevirici | - | - | - | - | - |
| Eğitim- Öğretim Planlamacısı | - | - | - | - | - |
| Araştırma Görevlisi | - | - | - | - | - |
| Uzman | 2 | - | 2 | 2 | - |

4.2. Diğer Üniversitelerde Görevlendirilen Akademik Personel

Diğer üniversitelerde görevlendirilen akademik personel bulunmamaktadır.

4.3. Başka Üniversite/Kurumda Görevlendirilen Akademik Personel

Başka üniversite/kurumda görevlendirilen akademik personel bulunmamaktadır.

4.4. Sözleşmeli Akademik Personel

| Sözleşmeli Akademik Personel Sayısı | |
|-------------------------------------|----------|
| Profesör | - |
| Doçent | - |
| Yrd. Doçent | - |
| Öğretim Görevlisi | - |
| Uzman | 2 |
| Çevirici | - |
| Sanatçı Öğrt. Elm. | - |
| Sahne Uygulamacısı | - |
| Toplam | 2 |

4.5. İdari Personel

Kurum Koordinatörlüğümüzde görevli idari personel bulunmamaktadır.

5- Sunulan Hizmetler

5.1. İdari Hizmetler

Çankırı Karatekin Üniversitesi Erasmus Koordinatörlüğü, Avrupa Komisyonu tarafından 18.12.2009 tarih ve (09) 389838 sayılı kararı ile "Genişletilmiş Erasmus Üniversite Beyannamesi" almış ayrıca Üniversitemizin, 2014-2020 dönemi için geçerli olacak olan Erasmus + faaliyetlerinden yararlanabilmesi için Avrupa Birliği Komisyonu'na yapmış olduğu "Yükseköğretim için Erasmus Beyannamesi" (Erasmus Charter for Higher Education- ECHE) başvurusu kabul edilmiş ve verilen bu beyanname ile birlikte Üniversitemiz 2014-

2020 yılları arasında Erasmus + faaliyetlerini sürdürmeye devam etmektedir. Çankırı Karatekin Üniversitesi ERASMUS+ programıyla öğrencilerine yurtdışında eğitim imkânı sağlaması açısından da önemli atılımlar yapmıştır. 2010 yılında ERASMUS hareketliliğine başlayan üniversitemiz her geçen yıl hareketlilik sayısını artırarak Erasmus Programının öğrenciler ve personel arasındaki tanınırlığını artırmaktadır. Türkiye Ulusal Ajansı'nın değerlendirmelerine göre hareketlilikten yararlanan 179 üniversite içerisinde, Erasmus+ hareketliliğinde gönderdiği yararlanıcı sayısı açısından 58.ci sırada yer almaktadır. Koordinatörlüğümüzün yürüttüğü her türlü faaliyetin etkin ve verimli bir şekilde yürütülebilmesi için, mevcut akademik personel etkin bir şekilde kullanılarak tüm hizmetler büyük bir özveri, fedakârlık ve başarıyla yürütülmektedir.

6- Yönetim ve İç Kontrol Sistemi

5018 sayılı Kamu Mali Yönetim ve Kontrol Kanununda, kamu idarelerinde mali yönetim ve kontrol sistemlerini kurarak kendileri tarafından yapılması öngörülmüştür. Bu noktada, Üniversitemiz Strateji Geliştirme Daire Başkanlığı 5018 Sayılı kanunun 60. maddesinde sayılan görev ve mali hizmetleri yürütmek üzere Rektörlüğümüzce oluşturulmuştur.

5018 sayılı Kamu Mali Yönetim ve Kontrol Kanunu ile İç kontrol mekanizması kamu idarelerinin mali yönetim ve kontrol sistemleri; harcama birimleri, muhasebe ve mali hizmetler ile ön mali kontrol ve iç denetimden oluşmaktadır.

İç denetim, kurumun her türlü etkinliğini geliştirmek, iyileştirmek ve kuruma değer katmak amacıyla, bağımsız ve tarafsız bir şekilde güvence ve danışmanlık hizmeti vermektedir. İç kontrol sistemi ile faaliyetlerin etkin ve verimli sonuçlar üretmesi, mali bilgilerin güvenilir olması, yasa ve yönetmeliklere uygun çalışılması amaçlanmaktadır.

İç denetçiler, risk yönetimi iç kontrol ve yönetim süreçlerinin etkinliği ve verimliliğinin değerlendirilmesi ve geliştirilmesi için yeni yaklaşımlar geliştirerek kurum hedeflerinin gerçekleştirilmesine yardımcı olurlar.

Bu çerçevede, Koordinatörlüğümüz stratejik yönetim yaklaşımı içerisinde birimlerinin yıllık çalışma planları yapılarak insan kaynakları bu anlayışla yönetilmekte ve değerlendirilmektedir. Personelin çalışma planları dâhilinde yaptıkları iş ve işlemleri yine stratejik yönetim planında belirlenen şekliyle yasa ve yönetmeliklere uygun olarak denetlenmekte ve değerlendirilmektedir. Koordinatörlüğümüz Akademik ve İdari Teşkilat

şemasında belirtilen hiyerarşik düzen içerisinde yazışma sistemi oluşturulmuş ve yazılı iletişim sistemimiz bu esasla sürdürülmekte ve kontrol edilip değerlendirilmektedir.

Koordinatörlüğümüzün ihtiyaç duyduğu mal ve hizmetler, ihale komisyonları ile muayene ve teslim alma komisyonları oluşturularak, bu komisyonlar marifetiyle 4734 ve 4735 sayılı kanunlara göre temin edilmekte ve teslim alınmaktadır. Ayrıca, Üniversitemiz Strateji Daire Başkanlığınca 5018 sayılı kanuna göre ödeme aşamasında da muhasebe kontrolü yapılmaktadır.

D. DİĞER HUSUSLAR

II- AMAÇ ve HEDEFLER

A. İdarenin Amaç ve Hedefleri

2011-2015 yılları için bir stratejik plan yapılmamıştır.

B. Temel Politikalar ve Öncelikler

Kuruluşundan bu yana sürekli değişim ve gelişim gösteren Koordinatörlüğümüz; yurtdışındaki üniversitelerle işbirliği içinde olmayı ve projelerin gerçekleştirilmesini sağlamayı ve bu süreçlerin planlama ve koordinasyonunun sağlanarak sürdürülebilir ve başarılı işbirliklerine önem vermektedir.

C. Diğer Hususlar

III- FAALİYETLERE İLİŞKİN BİLGİ VE DEĞERLENDİRMELER

A. Mali Bilgiler

1- Bütçe Tahsisi

Ulusal Ajans tarafından Erasmus+ Programı kapsamında Kurum Koordinatörlüğümüze tahsis edilen bütçe detayları aşağıdaki tabloda detaylandırılmıştır:

| | KİŞİ SAYISI | BURS TUTARI (AVRO) |
|----------------------|--------------------|---------------------------|
| ÖĞRENCİ ÖĞRENİM | 38 | 55,818.00 |
| ÖĞRENCİ STAJ | 17 | 21,822.00 |
| PERSONEL DERS VERME | 9 | 9,108.00 |
| PERSONEL EĞİTİM ALMA | 15 | 14,170.00 |
| GENEL TOPLAM | 79 | 100,918.00 |

2- Diğer Hususlar

Erasmus+ Programı Kapsamında Yükseköğretim Kurumlarına Aktarılacak Tutarlarının Kullanımı AB Bakanlığı Avrupa Birliği Eğitim ve Gençlik Programları Merkezi Başkanlığı Yükseköğretim Koordinatörlüğü ERASMUS+Ana Eylem 1: Bireylerin Öğrenme Hareketliliği Yükseköğretimde Öğrenci ve Personel Hareketliliği 2014 Dönemi Yükseköğretim Kurumları için El Kitabı, 2014/2015 eğitim öğretim yılında Erasmus+ kapsamında hareketlilik faaliyeti gerçekleştiren yükseköğretim kurumları için hazırlanan esas ve usullere göre yapılmıştır.

B. Performans Bilgileri

1- Faaliyet ve Proje Bilgileri

Erasmus+ Programı Kapsamında değişim faaliyetlerine tanınan kontenjanlar ve 2015 yılı içerisinde gerçekleşen hareketlilikler şu şekildedir:

| | KONTENJAN | GERÇEKLEŞEN |
|----------------------|------------------|--------------------|
| ÖĞRENCİ ÖĞRENİM | 47 | 38 |
| ÖĞRENCİ STAJ | 10 | 17 |
| PERSONEL DERS VERME | 9 | 9 |
| PERSONEL EĞİTİM ALMA | 8 | 15 |
| GENEL TOPLAM | 74 | 79 |

2-Üniversiteler Arasında Yapılan İkili Anlaşmalar

1.İKTİSADİ VE İDARİ BİLİMLER FAKÜLTESİ

| S a y ı | İkili Anlaşma Yapılan Yüksek Öğretim Kurumu | Yılı | İkili Anlaşma Yapılan Bölüm | Ülke | Öğrenci | | Ders Verme | | Eğitim Alma | |
|------------------|---|-----------|--|------------|---------|-----|------------|--------|-------------|--------|
| | | | | | Sayı* | Ay* | Sayı* | Hafta* | Sayı* | Hafta* |
| | İKTİSADİ VE İDARİ BİLİMLER FAKÜLTESİ (FACULTY OF ECONOMICS AND ADMINISTRATIVE SCIENCES) | | | | | | | | | |
| 1 | Babes-Bolyai University Cluj Napoca | 2014-2021 | SİYASET BİLİMİ VE KAMU YÖNETİMİ - ULUSLARARASI İLİŞKİLER | ROMANYA | 2L | 5 | 2 | 2 | 2 | 1 |
| 2 | Polytechnic Institute of Cavado and Ave | 2014-2021 | SİYASET BİLİMİ VE KAMU YÖNETİMİ - ULUSLARARASI İLİŞKİLER | PORTEKİZ | 1L, 1YL | 5 | 2 | 2 | 2 | 2 |
| 3 | University of Applied Sciences Schmalkaden | 2014-2021 | SİYASET BİLİMİ VE KAMU YÖNETİMİ - ULUSLARARASI İLİŞKİLER | ALMANYA | 1L, 1YL | 5 | 2 | 2 | 2 | 1 |
| 4 | The University of Szczecin | 2014-2021 | SİYASET BİLİMİ VE KAMU YÖNETİMİ - ULUSLARARASI İLİŞKİLER | POLONYA | 1L, 1YL | 5 | 4 | 1 | 4 | 1 |
| 5 | Klaipeda University | 2014-2021 | SİYASET BİLİMİ VE KAMU YÖNETİMİ - ULUSLARARASI İLİŞKİLER | LİTVANYA | 1L, 1YL | 6 | 2 | 1 | 2 | 1 |
| 6 | Universitatea "Lucian Blaga" din Sibiu | 2014-2021 | SİYASET BİLİMİ VE KAMU YÖNETİMİ - ULUSLARARASI İLİŞKİLER | ROMANYA | 2L | 6 | 1 | 1 | 1 | 1 |
| 7 | Kodolanyi Janos University of Applied Sciences | 2014-2021 | SİYASET BİLİMİ VE KAMU YÖNETİMİ - ULUSLARARASI İLİŞKİLER | MACARİSTAN | 1L, 1YL | 4 | 2 | 2 | 2 | 1 |
| 8 | Technologiko Ekpaideftiko Idryma-Pireia | 2014-2021 | İKTİSAT | YUNANİSTAN | | | 2 | 1 | 2 | 1 |
| 9 | Universidade De Tras-os-Montes e Alto Douro | 2014-2021 | İKTİSAT | PORTEKİZ | 2L | 4 | 2 | 2 | 2 | 1 |
| 10 | Polytechnic Institute of Cavado and Ave | 2014-2021 | İKTİSAT | PORTEKİZ | 1L, 1YL | 5 | 2 | 2 | 2 | 2 |
| 11 | Klaipeda University | 2014-2021 | İKTİSAT | LİTVANYA | 1L, 1YL | 6 | 2 | 1 | 2 | 1 |
| 12 | Universitatea "Lucian Blaga" din Sibiu | 2014-2021 | İKTİSAT | ROMANYA | 2L | 6 | 1 | 1 | 1 | 1 |
| 13 | University of Applied Sciences Schmalkaden | 2014-2021 | İKTİSAT | ALMANYA | 1L, 1YL | 5 | 2 | 2 | 2 | 1 |
| 14 | Tallinn University of Technology | 2014-2021 | İKTİSAT | ESTONYA | 1L, 1YL | 4 | 2 | 2 | 2 | 1 |

| | | | | | | | | | | |
|----|--|-----------|---------|-------------|------------|---|---|---|---|---|
| 4 | | | | | | | | | | |
| 15 | International School of Law and Business | 2014-2021 | İKTİSAT | LİTVANYA | 2L | 5 | 2 | 2 | 2 | 1 |
| 16 | Wroclaw School of Banking | 2014-2021 | İKTİSAT | POLONYA | 1L, 1YL | 5 | 2 | 2 | 2 | 1 |
| 17 | Babes-Bolyai University Cluj Napoca | 2014-2021 | İKTİSAT | ROMANYA | 2L | 5 | 2 | 2 | 2 | 1 |
| 18 | Universitatea din Craiova | 2014-2021 | İKTİSAT | ROMANYA | 1L, 1YL | 4 | 2 | 2 | 2 | 1 |
| 19 | Riga Technical University | 2014-2021 | İŞLETME | LETONYA | 1L, 1YL | 5 | 2 | 2 | 2 | 1 |
| 20 | International School of Law and Business | 2014-2021 | İŞLETME | LİTVANYA | 2L | 5 | 2 | 2 | 2 | 1 |
| 21 | Polytechnic Institute of Cavado and Ave | 2014-2021 | İŞLETME | PORTEKİZ | 1L, 1YL | 5 | 2 | 2 | 2 | 2 |
| 22 | Kodolanyi Janos University of Applied Sciences | 2014-2021 | İŞLETME | MACARİSTAN | 1L, 1YL | 4 | 2 | 2 | 2 | 1 |
| 23 | University of Applied Sciences Schmalkaden | 2014-2021 | İŞLETME | ALMANYA | 1L, 1YL | 5 | 2 | 2 | 2 | 1 |
| 24 | University of Pireas | 2014-2021 | İŞLETME | YUNANİSTAN | 1L | 5 | 2 | 2 | 2 | 1 |
| 25 | Universite de Mons | 2014-2021 | İŞLETME | BELÇİKA | 1L, 1YL | 5 | 2 | 2 | 2 | 1 |
| 26 | Wroclaw School of Banking | 2014-2021 | İŞLETME | POLONYA | 1L, 1YL | 5 | 2 | 2 | 2 | 1 |
| 27 | Bialystok University of Technology | 2014-2021 | İŞLETME | POLONYA | 1L, 1YL | 5 | 2 | 1 | 2 | 1 |
| 28 | Lodz University of Technology | 2014-2021 | İŞLETME | POLONYA | 1L, 1YL | 5 | 2 | 2 | 2 | 1 |
| 29 | Technologiko Ekpaideftiko Idryma-Pirea | 2014-2021 | İŞLETME | YUNANİSTAN | | | 2 | 1 | 2 | 1 |
| 30 | Babes-Bolyai University Cluj Napoca | 2014-2021 | İŞLETME | ROMANYA | 2L | 5 | 2 | 2 | 2 | 1 |
| 31 | Universidade De Tras-os-Montes e Alto Douro | 2014-2021 | İŞLETME | PORTEKİZ | 2L | 4 | 2 | 2 | 2 | 1 |
| 32 | Vilniaus Gedimino Technical University | 2014-2021 | İŞLETME | LİTVANYA | 2L | 5 | 2 | 2 | 2 | 1 |
| 33 | Universitatea din Craiova | 2014-2021 | İŞLETME | ROMANYA | 1L, 1YL | 4 | 2 | 2 | 2 | 1 |
| 34 | Higher Vocational School in Wloclawek | 2014-2021 | İŞLETME | POLONYA | 6L | 4 | 2 | 2 | 2 | 1 |
| 35 | Dimitrie Cantemir University | 2014-2021 | İŞLETME | ROMANYA | 1L, 1YL | 4 | 2 | 2 | 2 | 1 |
| 36 | Panevėžys College | 2014-2021 | İŞLETME | LİTVANYA | 2L | 5 | 2 | 1 | 1 | 1 |
| 37 | Technical University of GABROVO | 2015-2021 | İŞLETME | BULGARİSTAN | 2 | 4 | 2 | 2 | 2 | 1 |
| 38 | Universitatea din Bucuresti | 2015-2021 | İŞLETME | ROMANYA | 1 | 4 | 1 | 1 | 1 | 1 |
| 39 | University of Defence | 2015-2021 | İŞLETME | ÇEK | | 5 | | 1 | | 1 |

| | | | | | | | | | | |
|---|--|--|--|-------|--|--|--|--|--|--|
| 9 | | | | CUMH. | | | | | | |
|---|--|--|--|-------|--|--|--|--|--|--|

2.EDEBİYAT FAKÜLTESİ

| Sayı | İkili Anlaşma Yapılan Yüksek Öğretim Kurumu | Yılı | İkili Anlaşma Yapılan Bölüm | Ülke | Öğrenci | | Ders Verme | | Eğitim Alma | |
|------|---|-----------|-----------------------------|----------|------------|-----|------------|--------|-------------|--------|
| | | | | | Sayı* | Ay* | Sayı* | Hafta* | Sayı* | Hafta* |
| | EDEBİYAT FAKÜLTESİ (FACULTY OF LETTERS) | | | | | | | | | |
| 1 | Universitatea "Lucian Blaga" din Sibiu | 2014-2021 | TARİH | ROMANYA | 2L | 6 | 1 | 1 | 1 | 1 |
| 2 | Babes-Bolyai University Cluj Napoca | 2014-2021 | TARİH | ROMANYA | 2L | 5 | 2 | 2 | 2 | 1 |
| 3 | Babes-Bolyai University Cluj Napoca | 2014-2021 | FELSEFE | ROMANYA | 2L | 5 | 2 | 2 | 2 | 1 |
| 4 | Nicolaus Copernicus University in Torun | 2014-2021 | FELSEFE | POLONYA | 1L, 1YL | 6 | 1 | 1 | 1 | 1 |
| 5 | Universitatea "Lucian Blaga" din Sibiu | 2014-2021 | SOSYOLOJİ | ROMANYA | 2L | 6 | 1 | 1 | 1 | 1 |
| 6 | Universite de Mons | 2014-2021 | SOSYOLOJİ | BELÇİKA | 1L, 1YL | 5 | 2 | 2 | 2 | 1 |
| 7 | Wroclaw School of Banking | 2014-2021 | SOSYOLOJİ | POLONYA | 1L, 1YL | 5 | 2 | 2 | 2 | 1 |
| 8 | Nicolaus Copernicus University in Torun | 2014-2021 | SOSYOLOJİ | POLONYA | 1L, 1YL | 6 | 1 | 1 | 1 | 1 |
| 9 | Universidade da Coruna | 2014-2021 | SOSYOLOJİ | İSPANYA | 1L | 5 | 1 | 1 | 1 | 1 |
| 10 | Babes-Bolyai University Cluj Napoca | 2014-2021 | SOSYOLOJİ | ROMANYA | 2L | 5 | 2 | 2 | 2 | 1 |
| 11 | University of Hamburg | 2014-2021 | TÜRK DİLİ VE EDEBİYATI | ALMANYA | 2L | 5 | 1 | 1 | 1 | 1 |
| 12 | Higher Vocational School in Wloclawek | 2014-2021 | İNGİLİZ DİLİ VE EDEBİYATI | POLONYA | 6L | 4 | 2 | 2 | 2 | 1 |
| 13 | Babes-Bolyai University Cluj Napoca | 2014-2021 | İNGİLİZ DİLİ VE EDEBİYATI | ROMANYA | | | 2 | 2 | 2 | 1 |
| 14 | Dimitrie Cantemir University | 2014-2021 | COĞRAFYA | ROMANYA | 1L | 4 | 2 | 2 | 2 | 1 |
| 15 | Universitatea din Craiova | 2014-2021 | COĞRAFYA | ROMANYA | 1L | 4 | 2 | 2 | 2 | 1 |
| 16 | Panevėžys College | 2014-2021 | EĞİTİM BİLİMLERİ | LİTVANYA | | | 2 | 1 | 1 | 1 |
| 17 | Dublin City University | 2014-2021 | EĞİTİM BİLİMLERİ | İRLANDA | | | 1 | 1 | 2 | 1 |
| 18 | Universitatea din Bucuresti | 2015-2021 | TARİH | ROMANYA | 1 | 4 | 1 | 1 | 1 | 1 |
| 19 | Nicolaus Copernicus University in Torun | 2016-2021 | PİSKOLOJİ | POLONYA | 1 | 2 | 1 | 2 | 1 | 2 |

3. FEN FAKÜLTESİ

| Sayı | İkili Anlaşma Yapılan Yüksek Öğretim Kurumu | Yılı | İkili Anlaşma Yapılan Bölüm | Ülke | Öğrenci | | Ders Verme | | Eğitim Alma | |
|------|---|-----------|-----------------------------|---------|---------|-----|------------|--------|-------------|--------|
| | | | | | Sayı* | Ay* | Sayı* | Hafta* | Sayı* | Hafta* |
| | FEN FAKÜLTESİ (FACULTY OF SCIENCE) | | | | | | | | | |
| 1 | Universitatea din Craiova | 2014-2021 | MATEMATİK | ROMANYA | 1L | 4 | 2 | 2 | 2 | 1 |
| 2 | Universitatea "Lucian Blaga" din Sibiu | 2014-2021 | MATEMATİK | ROMANYA | 2L | 6 | 1 | 1 | 1 | 1 |

| | | | | | | | | | | |
|----|---|-----------|-----------|-------------|-------------|---|---|---|---|---|
| 3 | Universite de Mons | 2014-2021 | MATEMATİK | BELÇİKA | 1L, 1YL | 5 | 2 | 2 | 2 | 1 |
| 4 | Bialystok University of Technology | 2014-2021 | MATEMATİK | POLONYA | 1L, 1YL | 5 | 2 | 1 | 2 | 1 |
| 5 | University of L'Aquila | 2014-2021 | MATEMATİK | İTALYA | 2L, | 5 | 2 | 1 | 2 | 1 |
| 6 | Babes-Bolyai University Cluj Napoca | 2014-2021 | MATEMATİK | ROMANYA | 2L | 4 | 1 | 1 | 1 | 1 |
| 7 | Cracow University of Technology | 2014-2021 | MATEMATİK | POLONYA | 2L | 4 | 2 | 1 | 2 | 1 |
| 8 | Cracow University of Technology | 2014-2021 | KİMYA | POLONYA | 2L | 4 | 2 | 1 | 2 | 1 |
| 9 | Universitat Rovira i Virgili | 2014-2021 | KİMYA | İSPANYA | 2L | 5 | 1 | 1 | 1 | 1 |
| 10 | Universidad de Zaragoza | 2014-2021 | KİMYA | İSPANYA | 1L, 1YL | 6 | 1 | 1 | 1 | 1 |
| 11 | Universidad de Castilla La Mancha | 2014-2021 | KİMYA | İSPANYA | 1L, 1YL | 6 | 2 | 1 | 4 | 1 |
| 12 | Nicolaus Copernicus University in Torun | 2014-2021 | KİMYA | POLONYA | 1L, 1YL | 6 | 2 | 2 | 2 | 1 |
| 13 | Polytechnic Institute of Cavado and Ave | 2014-2021 | KİMYA | PORTEKİZ | 1L, 1YL | 5 | 2 | 2 | 2 | 2 |
| 14 | Universita Degli Studi Di Bari Aldo Moro | 2014-2021 | KİMYA | İTALYA | 1L, 1YL, 1D | 6 | 1 | 1 | 1 | 1 |
| 15 | Riga Technical University | 2014-2021 | KİMYA | LETONYA | 1L, 1YL | 5 | 2 | 2 | 2 | 1 |
| 16 | University of Technology and Life Sciences in Bydgoszcz | 2014-2021 | KİMYA | POLONYA | | | 2 | 2 | 2 | 1 |
| 17 | Universidade da Coruna | 2014-2021 | KİMYA | İSPANYA | 1L, 1YL, 1D | 5 | 2 | 1 | 1 | 1 |
| 18 | Vilniaus Gedimino Technical University | 2014-2021 | KİMYA | LİTVANYA | 2L | 5 | 2 | 2 | 2 | 1 |
| 19 | Universita Degli Studi Di Firenze | 2014-2021 | KİMYA | İTALYA | 2L | 4 | 1 | 2 | 1 | 1 |
| 20 | University of Technology and Life Sciences in Bydgoszcz | 2014-2021 | BİYOLOJİ | POLONYA | 1L, 1YL | 5 | 2 | 1 | 2 | 1 |
| 21 | Universitat Rovira i Virgili | 2014-2021 | BİYOLOJİ | İSPANYA | 2L | 5 | 1 | 1 | 1 | 1 |
| 22 | Universidade da Coruna | 2014-2021 | BİYOLOJİ | İSPANYA | 1L, 1YL, 1D | 5 | 2 | 1 | 1 | 1 |
| 23 | Universitatea "Lucian Blaga" din Sibiu | 2014-2021 | FİZİK | ROMANYA | 2L | 6 | 1 | 1 | 1 | 1 |
| 24 | Technical University of GABROVO | 2015-2021 | KİMYA | BULGARİSTAN | 2 | 4 | 2 | 2 | 2 | 1 |
| 25 | Technical University of GABROVO | 2015-2021 | MATEMATİK | BULGARİSTAN | 2 | 4 | 2 | 2 | 2 | 1 |

4. ORMAN FAKÜLTESİ

| Sayı | İkili Anlaşma Yapılan Yüksek Öğretim Kurumu | Yılı | İkili Anlaşma Yapılan Bölüm | Ülke | Öğrenci | | Ders Verme | | Eğitim Alma | |
|------|---|-----------|-----------------------------|---------|---------|-----|------------|--------|-------------|--------|
| | | | | | Sayı* | Ay* | Sayı* | Hafta* | Sayı* | Hafta* |
| | ORMAN FAKÜLTESİ (FACULTY OF FORESTRY) | | | | | | | | | |
| 1 | The "Ion Ionescu de la Brad" University of Agricultural Sciences and Veterinary Medicine Iasi | 2014-2021 | ORMAN MÜHENDİSLİĞİ | ROMANYA | 2L, 2YL | 5 | 4 | 1 | 2 | 1 |
| 2 | Bialystok University of Technology | 2014-2021 | ORMAN MÜHENDİSLİĞİ | POLONYA | 1L, 1YL | 5 | 2 | 1 | 2 | 1 |
| 3 | Lublin University of Technology | 2014-2021 | ORMAN MÜHENDİSLİĞİ | POLONYA | 1L | 5 | 3 | 1 | 3 | 1 |
| 4 | University of Technology and Life Sciences in Bydgoszcz | 2014-2021 | ORMAN MÜHENDİSLİĞİ | POLONYA | 1L, 1YL | 5 | 2 | 1 | 2 | 1 |
| 5 | Universitatea din Craiova | 2014-2021 | ORMAN MÜHENDİSLİĞİ | ROMANYA | 2L, 2YL | 4 | 2 | 2 | 2 | 1 |

5.GÜZEL SANATLAR

| Sayı | İkili Anlaşma Yapılan Yüksek Öğretim Kurumu | Yılı | İkili Anlaşma Yapılan Bölüm | Ülke | Öğrenci | | Ders Verme | | Eğitim Alma | |
|------|--|-----------|-----------------------------|------------|---------|-----|------------|--------|-------------|--------|
| | | | | | Sayı* | Ay* | Sayı* | Hafta* | Sayı* | Hafta* |
| | GÜZEL SANATLAR FAKÜLTESİ (FACULTY OF FINE ARTS) | | | | | | | | | |
| 1 | Universidade De Tras-os-Montes e Alto Douro | 2014-2021 | GÜZEL SANATLAR (GENEL) | PORTEKİZ | 2L | 4 | 2 | 2 | 2 | 1 |
| 2 | Babes-Bolyai University Cluj Napoca | 2014-2021 | GÜZEL SANATLAR (GENEL) | ROMANYA | 2L | 5 | 2 | 2 | 2 | 1 |
| 3 | Technological Educational Institute of Crete | 2014-2021 | GÜZEL SANATLAR (GENEL) | YUNANİSTAN | 2L, 2YL | 5 | 2 | 2 | 2 | 2 |
| 4 | Klaipeda University | 2014-2021 | GÜZEL SANATLAR (GENEL) | LİTVANYA | 1L, 1YL | 6 | 2 | 1 | 2 | 1 |
| 5 | Higher Education School for Ceramics in l'Alcora | 2014-2021 | GRAFİK TASARIMI | İSPANYA | 1L, 1YL | 5 | 4 | 1 | 4 | 1 |
| 6 | Polytechnic Institute of Cavado and Ave | 2014-2021 | GRAFİK TASARIMI | PORTEKİZ | 2L, 2YL | 5 | 2 | 2 | 2 | 2 |
| 7 | Panevėžys College | 2014-2021 | MÜZİK | LİTVANYA | 2L | 5 | 2 | 1 | 1 | 1 |

6.MÜHENDİSLİK FAKÜLTESİ

| Sayı | İkili Anlaşma Yapılan Yüksek Öğretim Kurumu | Yılı | İkili Anlaşma Yapılan Bölüm | Ülke | Öğrenci | | Ders Verme | | Eğitim Alma | |
|------|---|-----------|-----------------------------|-------------|---------|-----|------------|--------|-------------|--------|
| | | | | | Sayı* | Ay* | Sayı* | Hafta* | Sayı* | Hafta* |
| | MÜHENDİSLİK FAKÜLTESİ (FACULTY OF ENGINEERING) | | | | | | | | | |
| 1 | Universidad de Castilla La Mancha | 2014-2021 | KİMYA MÜHENDİSLİĞİ | İSPANYA | 1L, 1YL | 6 | 2 | 1 | 4 | 1 |
| 2 | Poznan University of Technology | 2014-2021 | KİMYA MÜHENDİSLİĞİ | POLONYA | 1L, 1YL | 4 | 2 | 1 | 4 | 1 |
| 3 | Poznan University of Technology | 2014-2021 | MEKATRONİK | POLONYA | 1L, 1YL | 4 | 2 | 1 | 2 | 1 |
| 4 | Klaipeda University | 2014-2021 | MEKATRONİK | LİTVANYA | | | 2 | 1 | 2 | 1 |
| 5 | Technologiko Ekpaideftiko Idryma-Pirea | 2014-2021 | MEKATRONİK | YUNANİSTAN | | | 2 | 1 | 2 | 1 |
| 6 | Cracow University of Technology | 2014-2021 | MEKATRONİK | POLONYA | 2L | 4 | 2 | 1 | 2 | 1 |
| 7 | Bialystok University of Technology | 2014-2021 | MEKATRONİK | POLONYA | | | 2 | 1 | 2 | 1 |
| 8 | Tallinn University of Technology | 2014-2021 | MEKATRONİK | ESTONYA | | | 2 | 2 | 2 | 1 |
| 9 | University of Technology and Life Sciences in Bydgoszcz | 2014-2021 | GIDA MÜHENDİSLİĞİ | POLONYA | | | 2 | 2 | 2 | 1 |
| 10 | Poznan University of Technology | 2014-2021 | ELEKTRİK ELEKTRONİK | POLONYA | 1L | 4 | 2 | 1 | 2 | 1 |
| 11 | Universitatea din Craiova | 2014-2021 | ELEKTRİK ELEKTRONİK | ROMANYA | 1L | 4 | 2 | 2 | 2 | 1 |
| 12 | Higher Vocational School in Wloclawek | 2014-2021 | BİLGİSAYAR MÜHENDİSLİĞİ | POLONYA | | | 2 | 2 | 2 | 1 |
| 13 | Panevėžys College | 2014-2021 | BİLGİSAYAR MÜHENDİSLİĞİ | LİTVANYA | | | 2 | 1 | 1 | 1 |
| 14 | Panevėžys College | 2014-2021 | İNŞAAT | LİTVANYA | | | 2 | 1 | 1 | 1 |
| 15 | University of Technology and Life Sciences in Bydgoszcz | 2014-2021 | İNŞAAT | POLONYA | | | 2 | 2 | 2 | 1 |
| 16 | Transilvania University of Brasov | 2015-2021 | MEKATRONİK | ROMANYA | 2 | 4 | 2 | 2 | 2 | 2 |
| 17 | Technical University of GABROVO | 2015-2021 | MEKATRONİK | BULGARİSTAN | 2 | 4 | 2 | 2 | 2 | 1 |
| 18 | University of Athens | 2016-2021 | MEKATRONİK | YUNANİSTAN | 3 | 12 | 2 | 7 | 2 | |

| |
|--|
| L = Lisans |
| Y.L = Yüksek Lisans |
| x işaretli bölümler sayısı belirtilmemiş öğretim elemanını gösteriyor |
| Sayı* = İkili anlaşmada belirtilen toplam sayı |
| Ay* = İkili anlaşmada belirtilen toplam süre |

IV- KURUMSAL KABİLİYET ve KAPASİTENİN DEĞERLENDİRİLMESİ

A- Üstünlükler

Koordinatörlüğümüz üniversitemizi uluslararası platformda ve uluslararası düzeyde temsil edecek ve gerekli iletişimi kuracak kapasitededir. Koordinatörlüğümüz Eylül ayı itibariyle yeni yerleşkesine taşınmış olup, kendimize ait bir oda gerekli donanım ve düzenleme bulunmaktadır. Bunun yanı sıra, Çankırı'nın küçük bir şehir olması halen kültürel ve insani dokusunu koruması gelen öğrencilerimiz ve akademisyenlerimiz açısından pozitif bir etki yaratmakta, tanıtım ve organizasyonda halkın ve esnafın da desteğiyle nitelikli bir tanıtım yapılabilmektedir.

B- Zayıflıklar

Giderek gelişen ve büyüyen bir üniversite olmanın zorlukları arasında bu büyüme ve gelişime ayak uyduramama ve gerek küçük bir şehirde bulunma gerekse artan uluslararası taleplere cevap vermede ilerleyen dönemlerde yeterince cevap verememe olasılığı bulunmaktadır. Aynı zamanda üniversite birimlerinin zamanla Uluyazı kampüsünde hizmet vermesiyle kampüste artan sayıdaki uluslararası misafir, araştırmacılara yönelik bir konaklama imkânına ihtiyaç duyulabilecektir.

Ülkemizi ziyaret eden yabancı öğrenci ve akademisyene yönelik işlemlerin belirli prosedürlere tabi olması ve bu prosedürlerin yakından takibini gerektirmesi zaman zaman farklı süreçlerin işletilmesine ve aksaklıklar yaşanmasına yol açabilmektedir.

C- Değerlendirme

Üniversitemizin asıl hizmet sahası olan ve yerleşik bulunduğu Çankırı ilinin tarihi boyunca nispeten küçük bir şehir oluşu ve yabancı ziyaretçilerin diğer önemli illere kıyasla daha az ziyaret ettiği bir konum olması, uluslararası faaliyetlerde ve uluslararası ziyaretçilerin belirli konularla zorluklar yaşamalarına sebebiyet verebilmektedir. Ancak halkımızın misafirperverliği ve gerek üniversite genelinde gerekse birimizce yürütülen çalışmalarla bu güçlüklerin her geçen gün azalması ile bu süreçler daha kolaylaşmaktadır. Yalnızca şehir olarak değil, birim olarak da benzer bir deneyimi yaşamaktayız. Bu bağlamda her ziyaretçi ile eksiklerimizi giderme ve daha iyi bir hizmet sunmak için elimizden gelenin en iyisini yapıyoruz ve yapmaya da devam edeceğiz.

Uluslararası düzeyde gelişmelerin oldukça hızlı şekillendiği ve uygulamaların politikalar nispetinde değişiklik gösterdiği bir alanda eksiksiz bir çalışma yürütme oldukça zor görülebilmektedir. Tüm bu değişimin odağında olan ve zaman, dil, kültür zenginliklerinin göz önünde bulundurulması gereken bir çalışma sahasında gerek halkımızın misafirperverliği gerekse personelimizin öz verili çalışmaları ile bu zenginliklerin ve bilimsel birikimlerin paylaşılması ve olumlu sonuçlar doğurması noktasında son derece kararlı olmamız gerekmektedir.

Üniversitemizin ve uluslararasılaşma faaliyetlerin gerek ülke gerek Yükseköğretim Kurulu ve üniversitemiz nispetinde gelişimi ve genişletilmesi, bu ilerlemeye ayak uydurma noktasında yerel ölçekte birimize önemli sorumluluklar yüklemektedir. Bu açıdan bu ilerlemenin yakından takip edilerek gerekli adımların zamanında atılması oldukça önem arz etmektedir.

İÇ KONTROL GÜVENCE BEYANI

Harcama yetkilisi olarak yetkim dahilinde;

Bu raporda yer alan bilgilerin güvenilir, tam ve doğru olduğunu beyan ederim.

Bu raporda açıklanan faaliyetler için idare bütçesinden harcama birimimize tahsis edilmiş kaynakların etkili, ekonomik ve verimli bir şekilde kullanıldığını, görev ve yetki alanım çerçevesinde iç kontrol sisteminin idari ve mali kararlar ile bunlara ilişkin işlemlerin yasallık ve düzenliliği hususunda yeterli güvenceyi sağladığını ve harcama birimimizde süreç kontrolünün etkin olarak uygulandığını bildiririm.

Bu güvence, harcama yetkilisi olarak sahip olduğum bilgi ve değerlendirmeler, iç kontroller, iç denetçi raporları ile Sayıştay raporları gibi bilgim dâhilindeki hususlara dayanmaktadır.

Burada raporlanmayan, idarenin menfaatlerine zarar veren herhangi bir husus hakkında bilgim olmadığını beyan ederim. (ÇANKIRI – 29/01/2016)

Uzman Şuayip TURAN
Erasmus Kurum Koordinatörü